

דוח ממצאי סקר בקרב מלגאי קרן חנן עינור יוצאי אתיופיה

מוגש לקרן עינור

יובל פיורקו

נובמבר 2016

רקע

במשך 21 השנים האחרונות העניקה קרן חנן עינור מלגות לימוד לכמעט 3,000 סטודנטים מקרב קהילת יוצאי אתיופיה בישראל. על מנת להעריך את תרומת המלגה לחייהם של המלגאים בהיבטים שונים, לרבות היבטים כלכליים-חברתיים, ביקשה הקרן לקיים סקר בקרב המלגאים לאורך השנים. דוח זה מביא את ממצאי הסקר.

שיטה

שאלון הסקר גובש במשותף על-ידי המעריך ועל-ידי אנשי הקרן, במטרה להיענות לצרכי הידע של הקרן. במהלך חודש יולי 2016 השאלון הופץ בקרב רשימה של כאלף מלגאים שפרטי הקשר שלהם נשמרו במאגר הקרן באמצעות דואר אלקטרוני שכלל קישור למילוי השאלון באינטרנט. לאחר מכן הופצו שלוש תזכורות באמצעות הודעת טקסט לטלפון הנייד שכללו קישור לאותו השאלון. פעולות הפצה אלו הביאו למילוי של 130 שאלונים. על מנת להגדיל את שיעור ההיענות, נערך סקר טלפוני משלים בקרב 72 מלגאים. בסך הכל איפוא השתתפו בסקר 202 מלגאים. טעות הדגימה המרבית היא $\pm 7.0\%$.

שאלון הסקר כלל שאלות רקע דמוגרפיות, שאלות על אודות תחום הלימודים, שאלות הנוגעות לתעסוקה, שאלות ביחס לתרומה הנתפסת של המלגה, וכן מספר שאלות נוספות. התשובות פולחו בחלוקה לפי משתני הרקע מין וקבוצת גיל. במקרים בהם נמצאו הבדלים מובהקים בתשובות בין גברים לנשים או בין קבוצות גיל שונות – הבדלים אלו מדווחים.

הסקר נערך בקרב מלגאי של קרן חנן עינור בלבד, מבלי שנערכה השוואה עם קבוצת ביקורת של סטודנטים יוצאי אתיופיה מרקע דומה שלא נעזרו במלגה. משום כך לא ניתן לבודד את תרומתה הייחודית של הקרן, או לייחס סיבתיות מלאה לתרומת המלגה לסטודנטים. עם זאת, הסקר כן מאפשר להעריך את התרומה של הקרן כפי שהיא נתפסת בעיני המלגאים.

דוח זה מציג את הממצאים בארבעת הסעיפים הבאים: בסעיף א' מוצגים נתוני הרקע הדמוגרפיים של המשיבים (לרבות מין, גיל, עיר מגורים וארץ לידה). סעיף ב' מתייחס ללימודי ההשכלה הגבוהה שרכשו המשיבים בעת שהיו מלגאים, לרבות תואר, תחום לימודים, שנת סיום, ועוד. סעיף ג' מתייחס לתרומה של המלגה למשיבים כפי שהם תופסים אותה. בסעיף ד' מוצגים ממצאים הנוגעים לתעסוקה של המלגאים, לרבות ציפיות וקשר לתחום הלימודים.

כאשר הם זמינים, מוצגים נתונים מקבילים עד כמה שניתן ביחס לגבי כלל קהילת יוצאי אתיופיה בישראל מתוך נתוני הלמ"ס או מחקרים כלל-ארציים, וזאת על מנת לספק הקשר לממצאים אודות מלגאי הקרן.

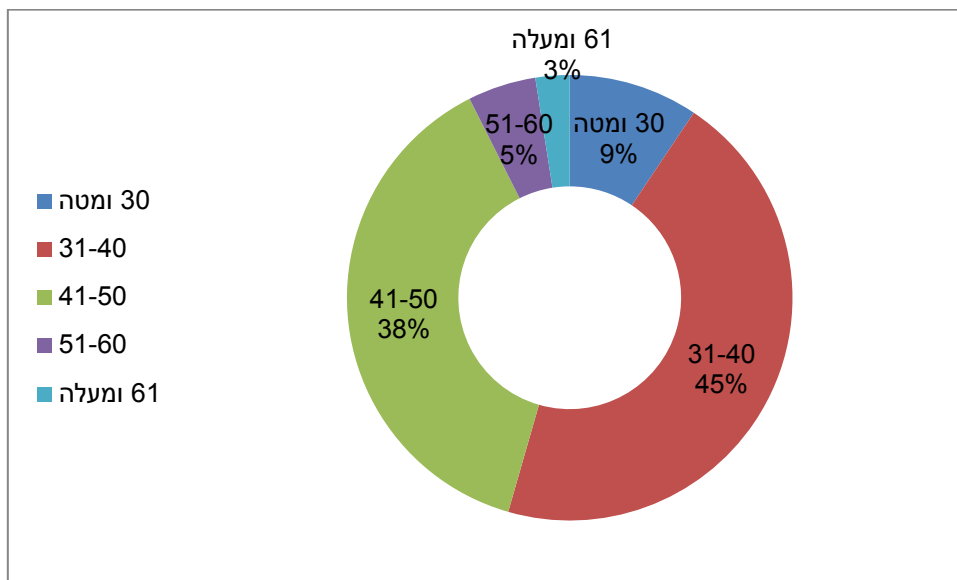
א. נתוני רקע דמוגרפיים

- **מין:** 54% מן המשיבים לסקר הם נשים; 46% הם גברים. בקרב הסטודנטים יוצאי אתיופיה בשנה"ל תשע"ה (2014-5) נמצאה הטייה גדולה יותר לטובת נשים - 70% מן הסטודנטים יוצאי אתיופיה הם נשים¹.

גיל: 45% מן המשיבים הם בגיל 31-40; 38% הם בגיל 41-50. השאר הם צעירים יותר או מבוגרים יותר (ר')

- איור 1 התפלגות המשיבים לפי קבוצת גיל.

איור 1 התפלגות המשיבים לפי קבוצת גיל



- **ארץ לידה:** 96% מן המשתתפים הם ילדי אתיופיה, השאר ילידי ישראל. כשליש מן המשיבים עלו במבצע משה (1984) וכרבע עלו במבצע שלמה (1991).
- **עיר מגורים:** קיים פיזור רב בקרב המשיבים, כאשר הערים הבולטות הן רחובות (9%), ירושלים (8%), נתניה ופתח תקווה (7% כ"א), אשדוד ובאר-שבע (6%), אשקלון (4%). רשימה זו חופפת לחלוטין לרשימת הערים בישראל בהם מתגוררת אוכלוסיה ממוצא אתיופי בהיקף הגדול ביותר - למעט ראשון לציון, בה מתגוררים כ-7,700 יוצאי אתיופיה, והיא העיר השניה בגודלה בארץ מבחינת מספר התושבים יוצאי אתיופיה², אך בקרב המשיבים לסקר היא מיוצגת בהיקף מוגבל יחסית - 2.5% בלבד.
- **ילדים:** ל-85% מן המשיבים יש ילדים.

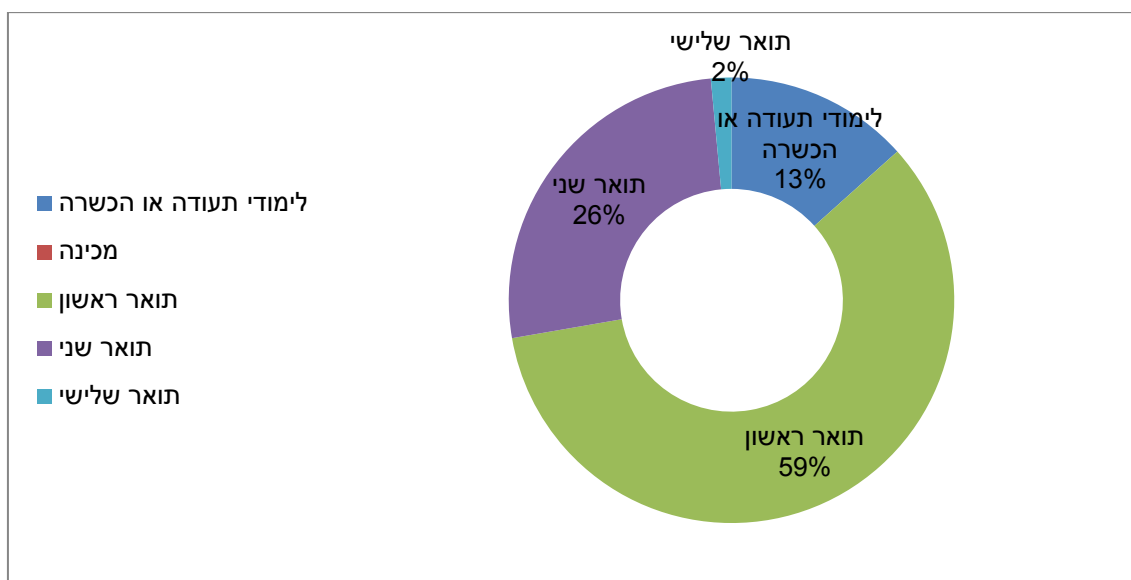
¹ הלשכה המרכזית לסטטיסטיקה, הודעה לתקשורת, האוכלוסיה ממוצא אתיופי בישראל - לקט נתונים לרגל חג הסיגוד, 9 בנובמבר 2015 http://www.cbs.gov.il/reader/newhodaot/hodaa_template.html?hodaa=201511302

² שם

ב. לימודים

- **תואר:** כ- 59% מן המשיבים קיבלו מלגה בעת לימודים לתואר ראשון. כ- 26% קיבלו מלגה בשעה שלמדו לתואר שני ואילו 13% בשעה שלמדו לימודי תעודה או הכשרה (רי איור 2). בקרב כלל הסטודנטים יוצאי אתיופיה, בשנה"ל תשע"ה (5-2014) שיעור הלומדים לתואר הראשון היה גבוה יותר – 38%³.

איור 2: התפלגות המשיבים לפי תואר הלימודים



- **תחום לימודים:** כ-38% מהמשיבים למדו לימודי חינוך/הוראה/עבודה סוציאלית. עוד בלטו התחומים של מדעי החברה (17%) ורפואה/סיעוד (12%); רי שגיאה! הפניה עצמית לא חוקית לסימניה). בהשוואה לכלל הסטודנטים יוצאי אתיופיה בשנה"ל תשע"ה, מלגאי הקרן לאורך השנים נוטים יותר לתחומי החינוך והעו"ס, ופחות למדעי הניהול. מתוך סטודנטים יוצאי אתיופיה בשנה"ל תשע"ה, 28% למדו מדעי החברה, 18% למדו עסקים ומדעי הניהול, ו-17% למדו חינוך והכשרה להוראה⁴.

- **מוסד לימודים:** התפלגות מוסדות הלימוד רחבה מאוד, כאשר מבין הבולטים ניתן לציין את אוניברסיטת בר-אילן (10%), אוניברסיטת אריאל בשומרון והמכללה האקדמית לחינוך אחוה (8% כ"א), אוניברסיטת חיפה (7%).

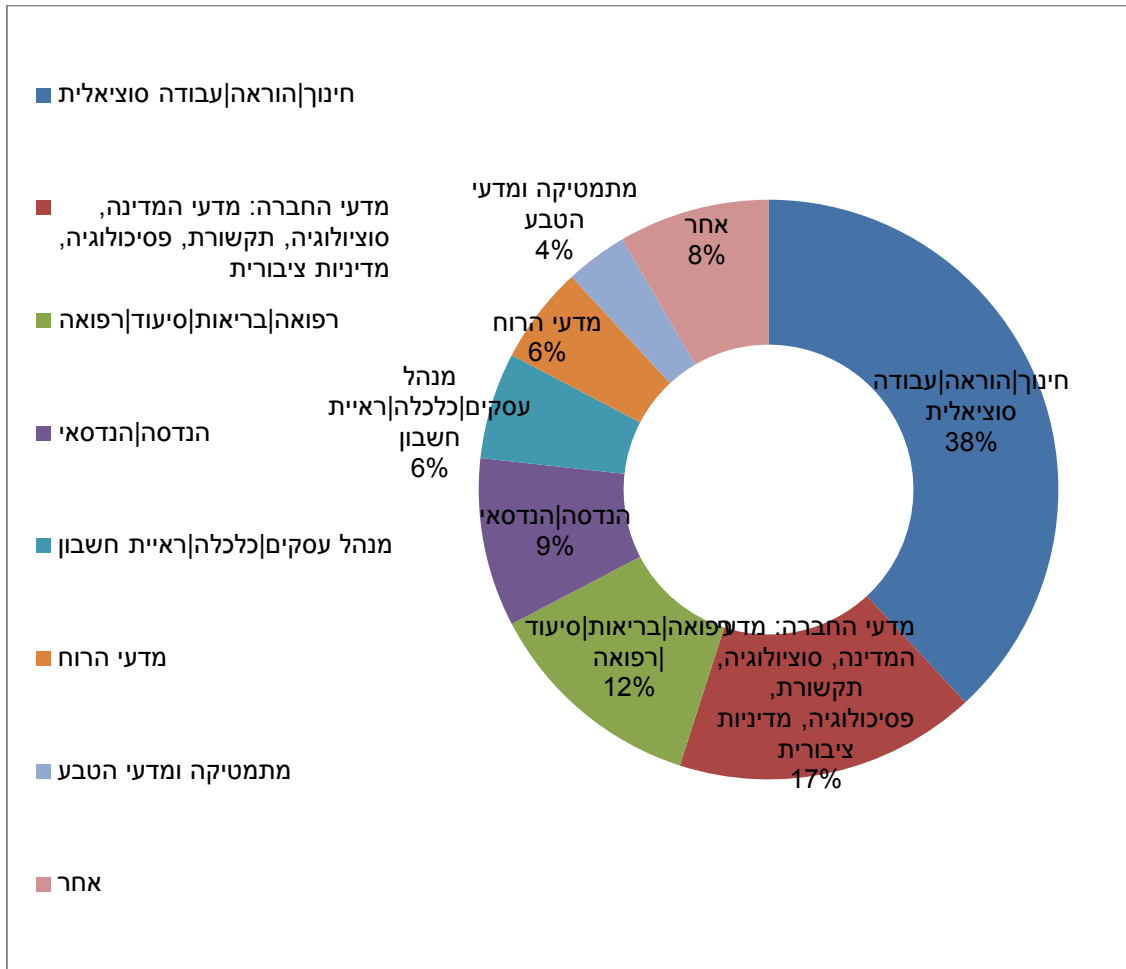
- **סיום לימודים/נשירה:** 86% (173 מתוך 202) סיימו את הלימודים, לעומת 14% שלא השלימו את לימודיהם. לפי הערכות שונות, שיעור הנושרים מלימודים אקדמיים בישראל הוא מעל 20%. כלומר, שיעור הנשירה בקרב המלגאים נמוך יותר.

³ הלשכה המרכזית לסטטיסטיקה, הודעה לתקשורת, האוכלוסיה ממוצא אתיופי בישראל – לקט נתונים לרגל חג הסיגד, 9 בנובמבר 2015 http://www.cbs.gov.il/reader/newhodaot/hodaa_template.html?hodaa=201511302

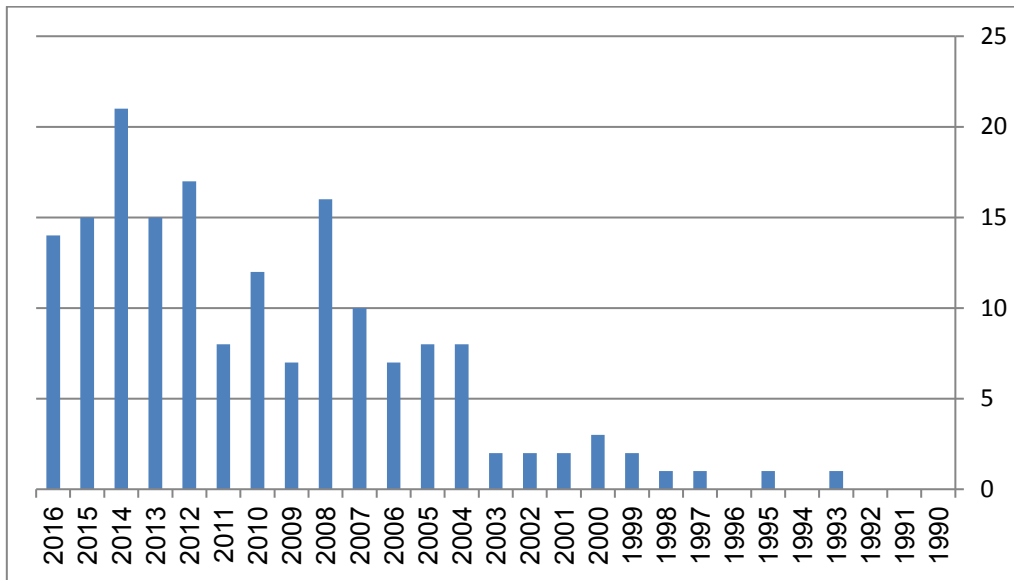
⁴ שם.

- **שנת סיום הלימודים:** בקרב 173 המשיבים שסיימו את לימודיהם, 59% מתוכם סיימו את הלימודים בשנת 2010 ואילך (כלומר בשש השנים האחרונות) ו- 91% מהם בשנת 2004 ואילך (כלומר ב-12 השנים האחרונות; ר' איור 4).

איור 3: התפלגות המשיבים לפי תחום הלימודים



איור 4: התפלגות המשיבים לפי שנת סיום הלימודים



- **עבודה במהלך לימודים:** 92% נדרשו לעבוד בזמן הלימודים. מתוכם, 57% נאלץ לעבוד בהיקף משרה של שלושת רבעי משרה ומעלה. אחוז הגברים שעבדו במשרה מלאה גבוה יותר באופן מובהק מאשר בקרב הנשים (50% אצל הגברים לעומת 30% בקרב הנשים).

ג. תפיסות ביחס למלגה ותרומתה

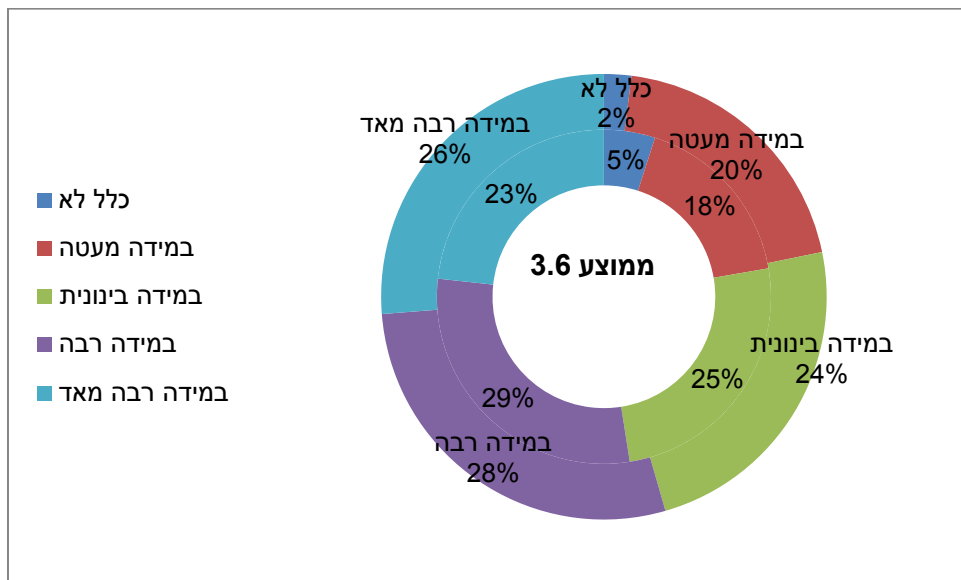
- **מספר מלגות:** כמחצית מן המשיבים קיבלו מלגה מקרן עינוור פעם אחת, והמחצית השניה קיבלה פעמיים או יותר. מספר המקבלים מלגה יותר מפעם אחת גדול יותר בקרב קבוצת הגיל המבוגרת יותר (50-41 גיל; ר' טבלה 1)

טבלה 1. מספר הפעמים בהם הוענקה מלגה לפי קבוצת גיל

41-50	31-40	30 ומטה	
37.7%	62.6%	73.7%	פעם אחת
62.3%	37.4%	26.3%	פעמיים או יותר
77	91	19	סה"כ
100.0%	100.0%	100.0%	

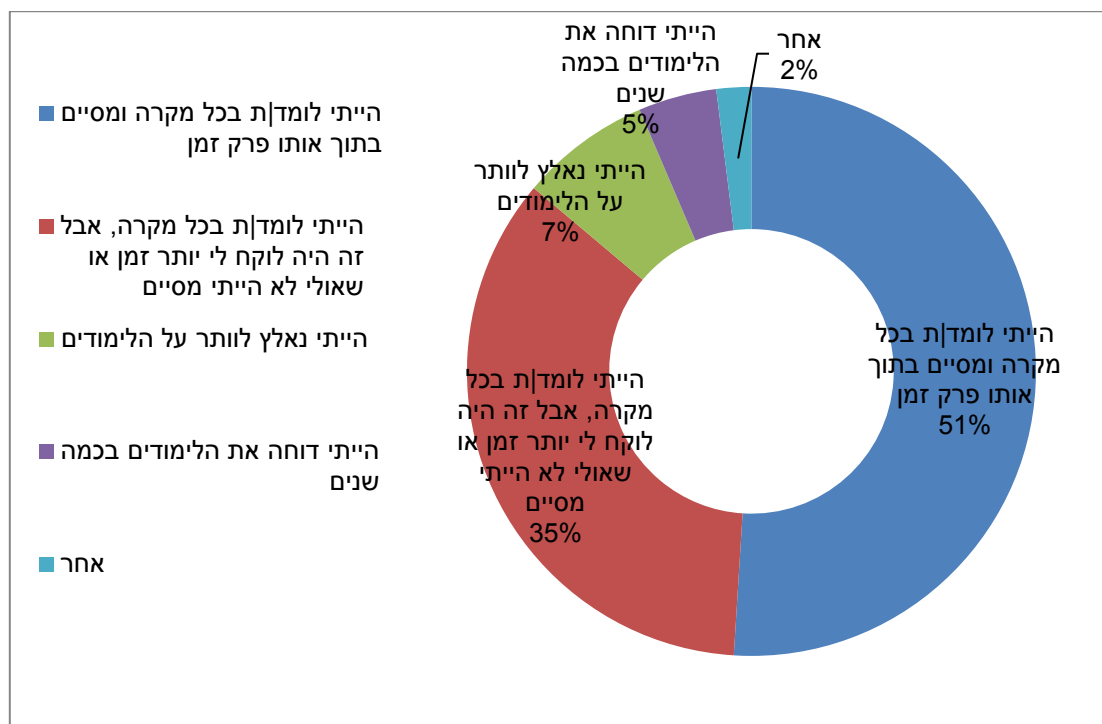
- **תרומת המלגה:** שתי השאלות שנגעו לתרומת המלגה עשו שימוש בסולם בן 5 דרגות הנע בין כלל לא (1) לבין במידה רבה מאד (5). כ- 54% מן המשיבים ציינו כי המלגה עזרה להם במידה רבה או רבה מאד (שילוב של דרגות 4 ו-5) להשלים את התואר, ואילו 53% ציינו כי המלגה עזרה להם במידה רבה או רבה מאד להצליח בלימודים (ר' איור 5). ההתפלגות הזוהי כמעט לחלוטין של התשובות לשתי השאלות מראה כי המשיבים לא ממש מבחינים בין שתיהן, ובעיניהם הן חופפות במידה גדולה מאד.

איור 5: התפלגות המשיבים בהתאם לשאלה באיזו מידה סייעה המלגה להשלים את התואר (המעגל החיצוני) ולהצליח בלימודים (המעגל הפנימי)



עם זאת, 51% ציינו כי היו לומדים בכל מקרה גם ללא המלגה ואף מסיימים את הלימודים באותו פרק זמן. 35% אחרים ציינו כי הלימודים היו לוקחים יותר זמן או שלחלופין לא היו מסיימים אותם. 12% ציינו כי היו מוותרים על הלימודים או דוחים אותם בכמה שנים (רי איור 6).

איור 6: התפלגות המשיבים לשאלה 'מה היית עושה לולא קבלת המלגה?'



- **סיוע לא-כספי**: מלבד הסיוע הכספי, כ-44% ציינו כי המלגה סייעה להם בצורה אחרת, כאשר קטגוריות התוכן שהוזכרו במידה הרבה ביותר הן מוטיבציה להצלחה, ויחס אוהד ותומך (רי

טבלה 2. ביחס לקטגוריה "מפגש אנושי מפרה" נמצא הבדל מובהק בין המינים - 27% בקרב הנשים לעומת 7% מקרב גברים.

טבלה 2. תשובות שכיחות לשאלה כיצד תרמה המלגה מעבר לסיוע הכספי

אחוז	שכיחות	
28.0%	23	מוטיבציה
26.8%	22	כלכלה
24.4%	20	יחס אוהד ותומך
19.5%	16	שקט
15.9%	13	מפגש אנושי מפרה ערך מוסף
17.1%	14	אחר

- **ערוץ חשיפה למלגה:** חברים וקרובים הם הדרך השכיחה ביותר (62%) בהם מלגאים נחשפו לקרן. עם זאת, יש הבדלים מובהקים בהתאם לקבוצת הגיל: חשיפה לקרן באמצעות חברים וקרובים שכיחה במיוחד בקרב גילאי 41-50, ואילו שכיחות ערוץ זה יורדת ככל שהמלגאים צעירים יותר. שכיחות האינטרנט כמקור לידע אודות הקרן גדולה הרבה יותר בקרב מלגאים צעירים (ר' טבלה 3).

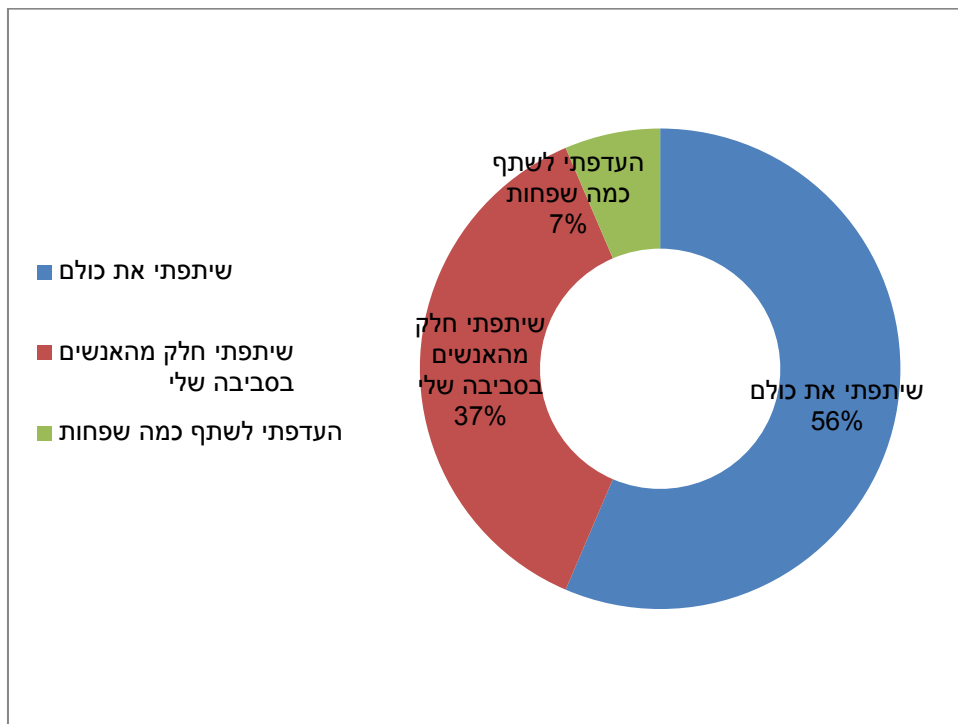
טבלה 3. הערוץ דרכו נחשפו המלגאים לראשונה לקרן

41-50	31-40	30 ומטה	
75.3%	52.7%	47.4%	דרך חברים/ משפחה
11.7%	26.4%	47.4%	דרך האינטרנט
16.9%	26.4%	0.0%	דרך מוסד אקדמי
3.9%	4.4%	5.3%	אחר
77	91	19	סה"כ
100.0%	100.0%	100.0%	

מידת החשיפה: רק 7% ציינו שהעדיפו לשתף כמה שפחות אנשים בכך שהם זוכים למלגה בעת לימודיהם. כל השאר שיתפו את כל או את חלק מהאנשים בסביבתם בכך שהם מקבלים מלגה (ר')

- **איור 7.**

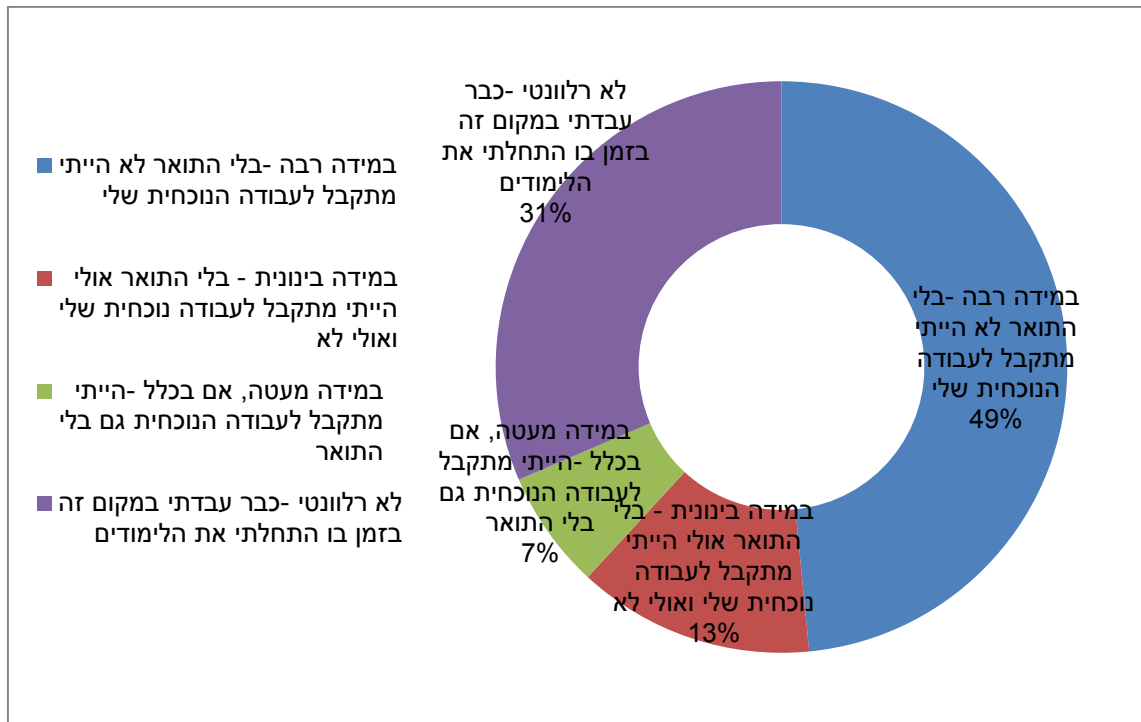
איור 7: המידה בה שיתפו המלגאים את עובדת היותם מלגאים



ד. תעסוקה

- **היקף תעסוקה:** 96% מן המשיבים מועסקים כיום. מתוכם 78% מועסקים בהיקף של משרה מלאה. לפי עיבוד של נתוני הלמ"ס שערך מכון ברוקדייל, שיעור התעסוקה בקרב יוצאי אתיופיה בגילאי 22-65 בשנת 2010-11 עמד על 68% מן הגברים (בהשוואה ל-76% מקרב כלל הגברים היהודים) ועל 64% מן הנשים (בהשוואה ל-74% מקרב כלל הנשים היהודיות)⁵.
- **התקדמות במקום העבודה:** 88% ציינו כי חל שיפור בשכר ו/או בתפקיד שלהם בעבודה בחמש השנים האחרונות. 84% צופים כי יחול שיפור כזה בחמש השנים הקרובות.
- **תרומת התואר לקריירה:** כמחצית מן המשיבים מציין כי לולא התואר הם הא היו מתקבלים למקום העבודה הנוכחי שלהם. לעומתם, 32% אמרו כי הם כבר עבדו במקום עבודתם הנוכחי בעת בה החלו את לימודיהם (ר' איור 8: הערכת תרומת התואר לקבלה למקום העבודה).

איור 8: הערכת תרומת התואר לקבלה למקום העבודה

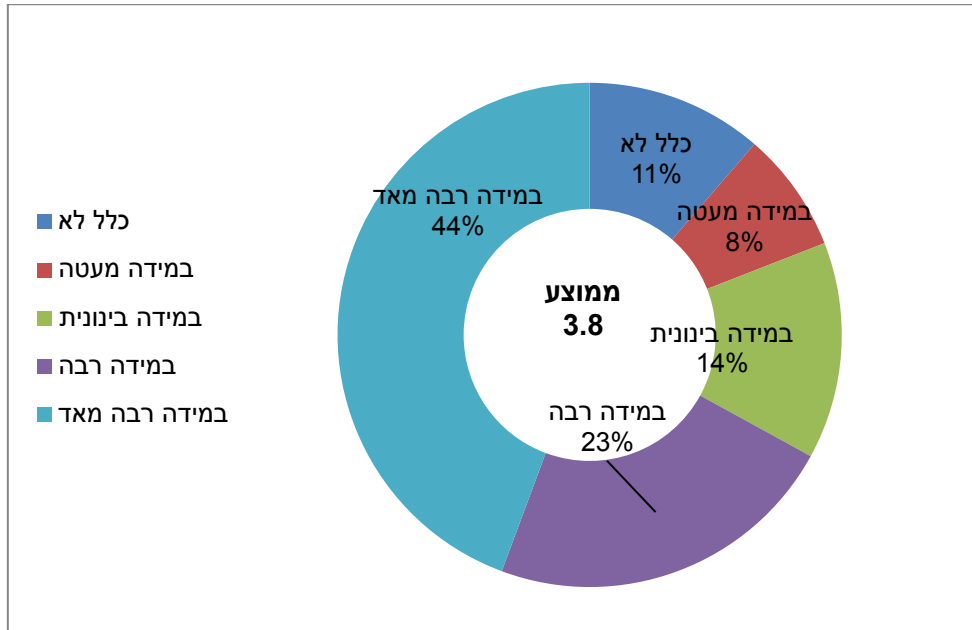


- **התאמה בין הלימודים לעבודה:** 67% ציינו כי ישנה התאמה רבה או רבה מאד בין המסלול המקצועי שבחרו בלימודים לבין העיסוק הנוכחי, כאשר 11% ציינו כי אין כלל התאמה. מבין

⁵ מדדים מרכזיים על מצבם יוצאי אתיופיה, מכון ברוקדייל, פברואר 2014. <http://www.iaej.co.il/wp-content/uploads/2014/02/%D7%9E%D7%93%D7%93%D7%99%D7%9D-%D7%9E%D7%A8%D7%9B%D7%96%D7%99%D7%99%D7%9D-%D7%A2%D7%9C-%D7%9E%D7%A6%D7%91%D7%9D-%D7%A9%D7%9C-%D7%99%D7%95%D7%A6%D7%90%D7%99-%D7%90%D7%AA%D7%99%D7%95%D7%A4%D7%99%D7%94.pdf>

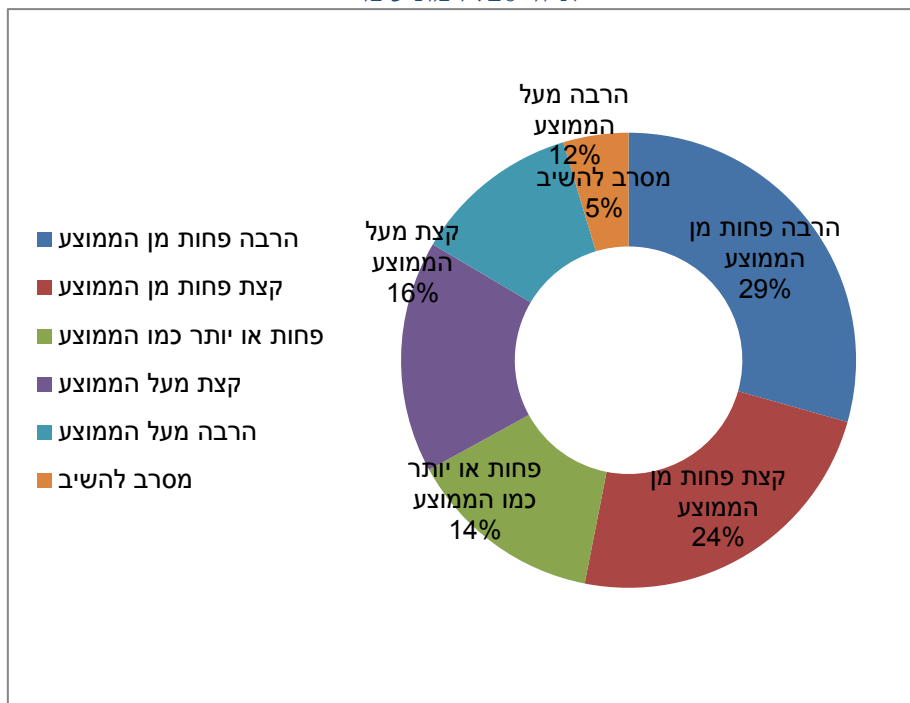
אלה שצינו כי ההתאמה נמוכה, הסיבה הבולטת לכך היא הקושי למצוא עבודה בתחום בו למדו (ראה איור 9: הערכת מידת ההתאמה בין הלימודים לעבודה). שיעור זה כמעט זהה לשיעור שנמצא בקרב מחקר שערך מכון ברוקדייל – 66%. לשם השוואה אותו מחקר ציין כי בקרב כלל האקדמאים היהודים השיעור הוא דומה ומעט גבוה יותר – 69%.

איור 9: הערכת מידת ההתאמה בין הלימודים לעבודה



- **שכר:** כ- 53% מהמשיבים ציינו כי שכרם נמוך מהממוצע במשק (9,900 שקלים ברוטו לחודש), בעוד 28% ציינו כי הוא גבוה יותר מהממוצע (ר' איור 10: רמת שכר).

איור 10: רמת שכר



⁶ http://brookdaleheb.jdc.org.il/Uploads/PublicationsFiles/615-12_Ethiopian_Vatikim_Hebrew_report.pdf